

農業体験農園の開設状況(令和5年3月現在)

1. 都内で農業体験農園が開設されている自治体、農園数、区画数、面積

都内で農業体験農園*が開設されている自治体は、区部8区、多摩地区24市、合計32市区で、総農園数は141園、総区画数は11,271区画でした。また、全体面積は、387千㎡(38.7ha)あり、1農園当たりの平均面積は2,745㎡、1区画当たりの平均面積は25㎡でした(表1)。

表1 東京都の農業体験農園(令和5年3月末現在)

区市町村名	農園数	総区画数 (区画)	全体面積 (㎡)	1農園当たりの 面積(㎡/農園)	1区画当たりの 面積(㎡/区画)
目黒区	2	172	2,509	1,255	15
世田谷区	16	1,327	25,358	1,585	12
杉並区	5	822	13,955	2,791	8
板橋区	2	200	2,435	1,218	8
練馬区	22	2,743	89,106	4,050	32
足立区	5	296	10,881	2,176	22
葛飾区	2	123	3,628	1,814	29
江戸川区	1	181	1,693	1,693	9
区計	55	5,864	149,565	2,719	22
立川市	5	387	23,287	4,657	38
武蔵野市	1	70	6,300	6,300	86
三鷹市	4	211	8,027	2,007	14
府中市	3	305	5,700	1,900	16
昭島市	3	129	5,162	1,721	40
調布市	8	540	10,970	1,371	20
小金井市	3	120	5,584	1,861	37
小平市	5	456	11,050	2,210	24
東村山市	6	510	21,725	3,621	32
国分寺市	9	608	14,272	1,586	23
国立市	2	54	2,495	1,248	46
狛江市	3	218	4,102	1,367	19
東大和市	1	54	8,000	8,000	56
清瀬市	1	60	2,358	2,358	30
東久留米市	4	71	51,817	12,954	30
武蔵村山市	2	153	4,300	2,150	28
西東京市	6	542	15,919	2,653	28
北多摩計	66	4,488	201,068	3,046	28
八王子市	1	86	1,809	1,809	8
町田市	8	453	19,550	2,444	43
日野市	4	94	6,195	1,549	30
多摩市	4	165	4,394	1,099	27
稲城市	1	27	972	972	36
南多摩計	18	825	32,920	1,829	34
青梅市	1	30	1,342	1,342	45
羽村市	1	64	2,200	2,200	34
西多摩計	2	94	3,542	1,771	38
総合計	141	11,271	387,095	2,745	25

*農家の他、NPO・株式会社、農業協同組合等が開設している農業体験農園を含みます。

2. 農業体験農園の開設主体

農業体験農園の開設主体は、農園数で見ると、農家が72.3%、NPO・株式会社が23.4%、農業協同組合が2.8%、東京都・区市町村が1.4%でした(表2,図1)。

表2 農業体験農園の開設主体別の農園数・面積(令和5年3月末現在)

開設主体	東京都・区市町村	農業協同組合	NPO・株式会社	農家	合計
農園数	2	4	33	102	141
全体面積(m ²)	2,494	9,949	51,414	323,238	387,095

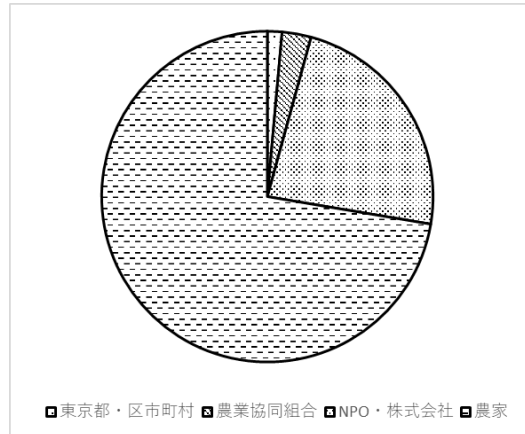


図1 農業体験農園の開設主体別の農園数(令和5年3月末現在)

3. 農業体験農園の開設根拠法

農業体験農園の開設根拠法は、農園数で見ると、農園利用方式によるものが58.9%、都市農地貸借円滑化法によるものが24.1%、市民農園整備促進法によるものが16.3%、特定農地貸付法によるものが0.7%でした(表3,図2)。

表3 農業体験農園の開設根拠法別の農園数・面積(令和5年3月末現在)

根拠法	特定農地貸付法	市民農園整備促進法	都市農地貸借円滑化法	なし(農園利用方式)	合計
農園数	1	23	34	83	141
全体面積(m ²)	966	102,513	53,508	230,108	387,095

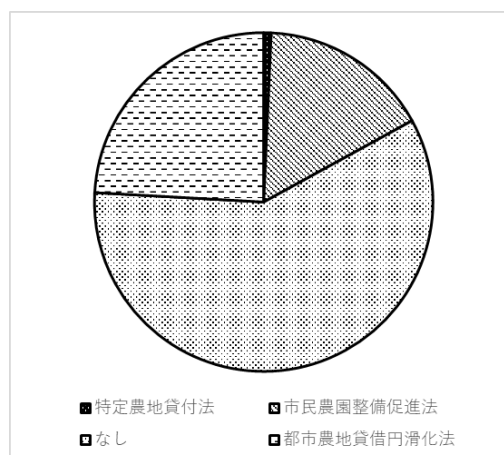


図2 農業体験農園の開設根拠法別の農園数・面積(令和5年3月末現在)

4. 農業体験農園の区市町村外在住者の利用の可否

農業体験農園への応募資格について、区市町村外在住者も利用可能な農園が 80.1%、利用を区市町村内在住者に限定している農園は 19.9%でした(表 4,図 3)。

表 4 農業体験農園の区市町村外在住者の利用の可否(令和 5 年 3 月末現在)

区域外利用	利用可	利用不可	合計
農園数	113	28	141

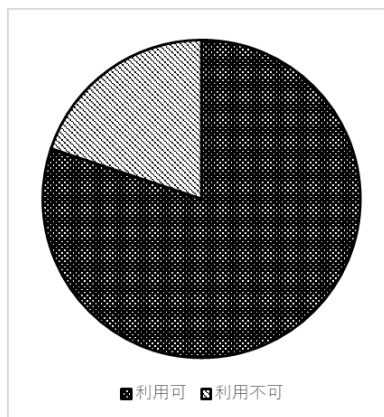


図 3 農業体験農園の区市町村外在住者利用の可否(令和 5 年 3 月末現在)

5. 農業体験農園の利用料金

農業体験農園の利用料金について、年間の利用料金は 50,000 円以上が 51.8%、40,000 円以上 45,000 円未満が 18.4%、45,000 円以上 50,000 円未満が 17.7%でした。(表 5,図 4)。

表 5 農業体験農園の利用料金(令和 5 年 3 月末現在)

利用料金	農園数
5000 円未満	1
5000 円以上 10000 円未満	0
10000 円以上 15000 円未満	0
15000 円以上 20000 円未満	0
20000 円以上 25000 円未満	0
25000 円以上 30000 円未満	0
30000 円以上 35000 円未満	10
35000 円以上 40000 円未満	6
40000 円以上 45000 円未満	26
45000 円以上 50000 円未満	25
50000 円以上	73
合計	141

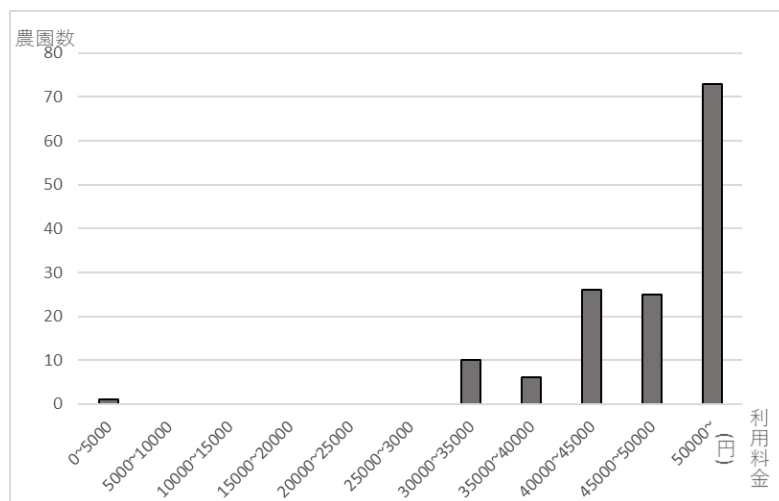


図 4 農業体験農園の利用料金(令和 5 年 3 月末現在)

6. 農業体験農園の貸付期間

農業体験農園の貸付期間は1年以上2年未満が60.3%、1年未満が35.5%、3年以上が3.5%、2年以上3年未満が0.7%、でした(表6,図5)

表6 農業体験農園の貸付期間(令和5年3月末現在)

貸付期間	農園数
1年未満	50
1年以上2年未満	85
2年以上3年未満	1
3年以上	5
合計	141

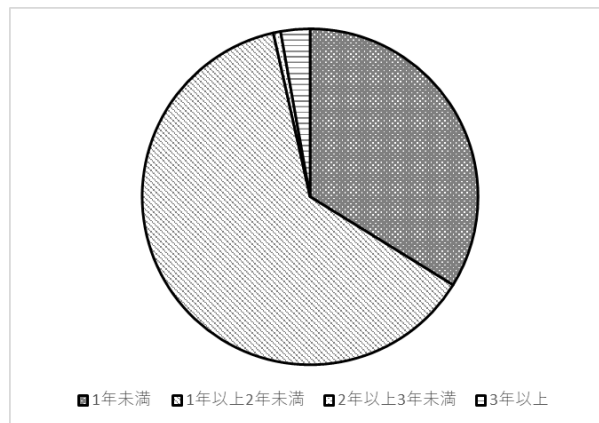


図5 農業体験農園の貸付期間(令和5年3月末現在)

7. 農業体験農園の応募倍率

農業体験農園の応募倍率の平均は区部で1.7倍、西多摩で1.0倍、北多摩で1.0倍、南多摩で0.8倍でした(表7)。

表7 農業体験農園の直近の応募倍率(令和5年3月末現在)

	応募倍率
区部	1.7
西多摩	1.0
南多摩	0.8
北多摩	1.0
全体	1.1